

事業所けんこうレポート 2022

日産モータースポーツ & カスタマイズ(株) 様

本レポートについて

事業所ごとの従業員の健康状況を把握するために、2022年の従業員の健診結果を日産健保全体のデータと比較しています。

日産自動車健康保険組合



基本情報

保険証記号

131

事業所名

日産モータースポーツ&カスタマイズ(株)

集計対象：

2023年3月時点での所属にて集計

基本情報 (2022年度)

	貴事業所	組合全体	他健保
被保険者数	578人	65,462人	—
平均年齢	46.3歳	43.9歳	43.0歳
男性比	86.5%	85.4%	66.1%
女性比	13.5%	14.6%	33.9%
医療費計	91,226,380円	9,654,861,280円	—
受療率	86.7%	85.6%	87.7%
患者一人あたり医療費	182,089円	172,365円	178,731円
被保険者一人あたり医療費	157,831円	147,488円	156,705円
メンタル受療率	5.5%	4.8%	4.2%
生活習慣病受療率	25.1%	25.1%	23.1%

生活習慣病リスク分布

生活習慣病レベル	事業所該当人数			該当者あたり医療費 (2022年度)	
	2021年度	2022年度	増減		
生活習慣病で通院していない	不明	38人	16人	-22人	—
	正常	128人	134人	+6人	61,001円
	保健指導が必要	127人	131人	+4人	97,795円
	病院で診察を受けた方が良い	105人	97人	-8人	76,640円
	治療する必要がある	51人	62人	+11人	50,020円
	生活習慣病で通院	通院中で合併症はない	84人	86人	+2人
通院中で合併症に進行		40人	49人	+9人	299,246円
通院中で重篤		5人	3人	-2人	2,279,100円

健康年齢

※2021年度より健康年齢の算出ロジックを変更しています。

集計対象：
40歳以上の被保険者

健康年齢

2021年度		2022年度	
実年齢	健康年齢	実年齢	健康年齢
49.8歳	49.2歳	50.9歳	50.7歳
実年齢と健康年齢の差		実年齢と健康年齢の差	
-0.62歳		-0.21歳	
組合全体		組合全体	
-0.05歳		-0.30歳	

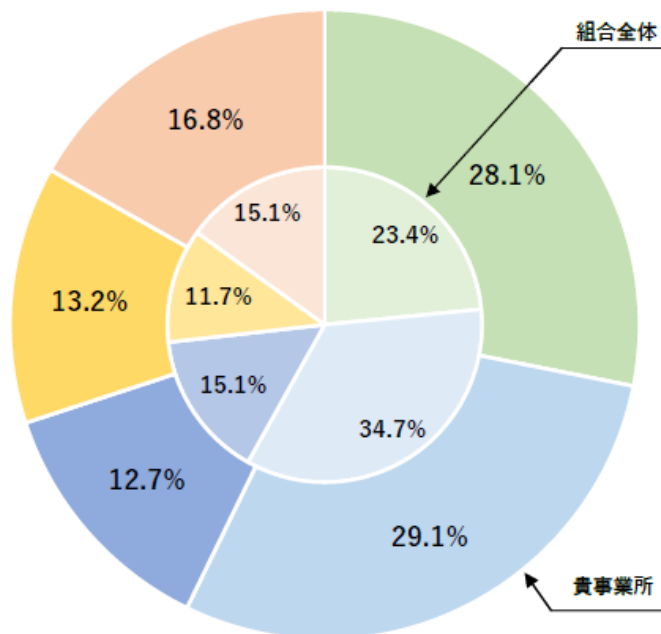
21位

44 事業所中

実年齢と健康年齢の差の事業所平均を算出し、
値が小さい順にランク付けを行った。

健診結果に基づいて算出したカラダ年齢（健康年齢）と実年齢の差の平均を組合全体と比較

実年齢と健康年齢の差の構成人数・構成割合（2022年度）



-4歳未満	117人
-4歳以上-1歳未満	121人
-1歳以上+1歳未満	53人
+1歳以上+4歳未満	55人
+4歳以上	70人
合計	416人

※健康年齢の算出が可能な個人について、
健康年齢-実年齢を算出し、その値の
階級ごとの人数を示している。

検査数値・問診項目の比較

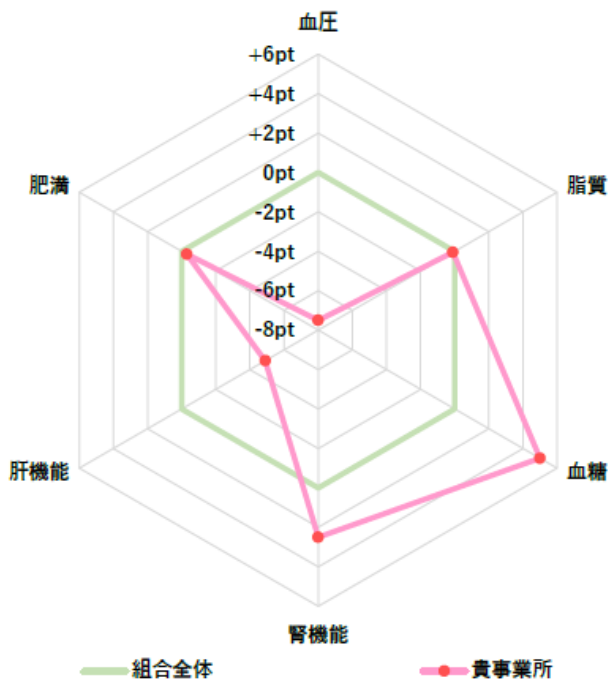
集計対象：
40歳以上の被保険者

検査数値 正常者割合

	血圧	脂質	血糖	腎機能	肝機能	肥満
貴事業所	56.0%	36.4%	62.9%	83.3%	56.7%	64.4%
組合全体	63.5%	36.4%	57.9%	80.7%	61.6%	64.7%
差	-7.5pt	-0.1pt	+5.0pt	+2.5pt	-4.9pt	-0.3pt



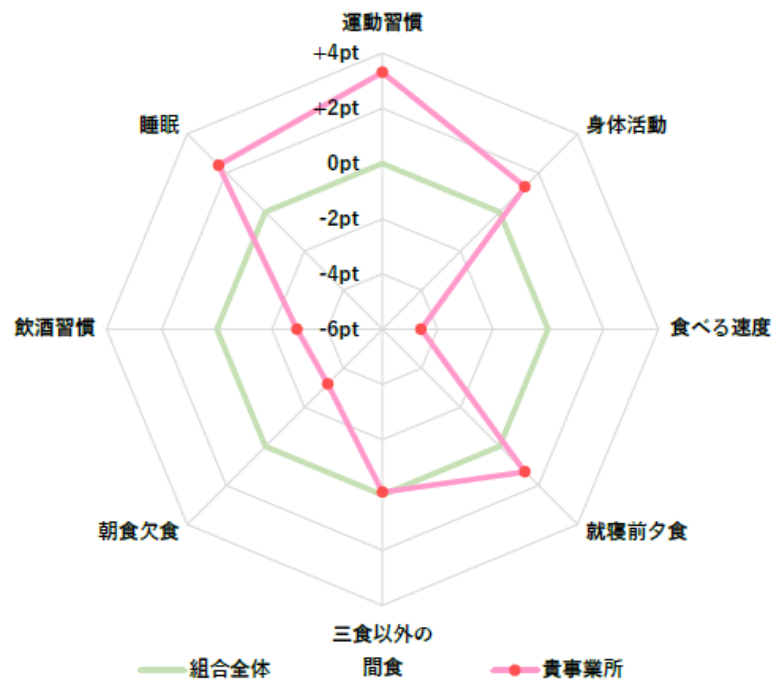
ピンクの線（貴事業所）が0ptよりも外側にあると
組合全体よりも正常者割合が高い



生活習慣 良好者割合

	運動習慣	身体活動	食べる速度	就寝前夕食	三食以外の 間食	朝食欠食	飲酒習慣	睡眠
貴事業所	29.4%	33.7%	67.2%	63.4%	84.7%	79.9%	67.2%	68.2%
組合全体	26.1%	32.4%	71.8%	62.1%	84.8%	83.1%	70.1%	65.7%
差	+3.3pt	+1.3pt	-4.6pt	+1.3pt	-0.1pt	-3.2pt	-2.9pt	+2.4pt

ピンクの線（貴事業所）が0ptよりも外側にあると
組合全体よりも良好者割合が高い

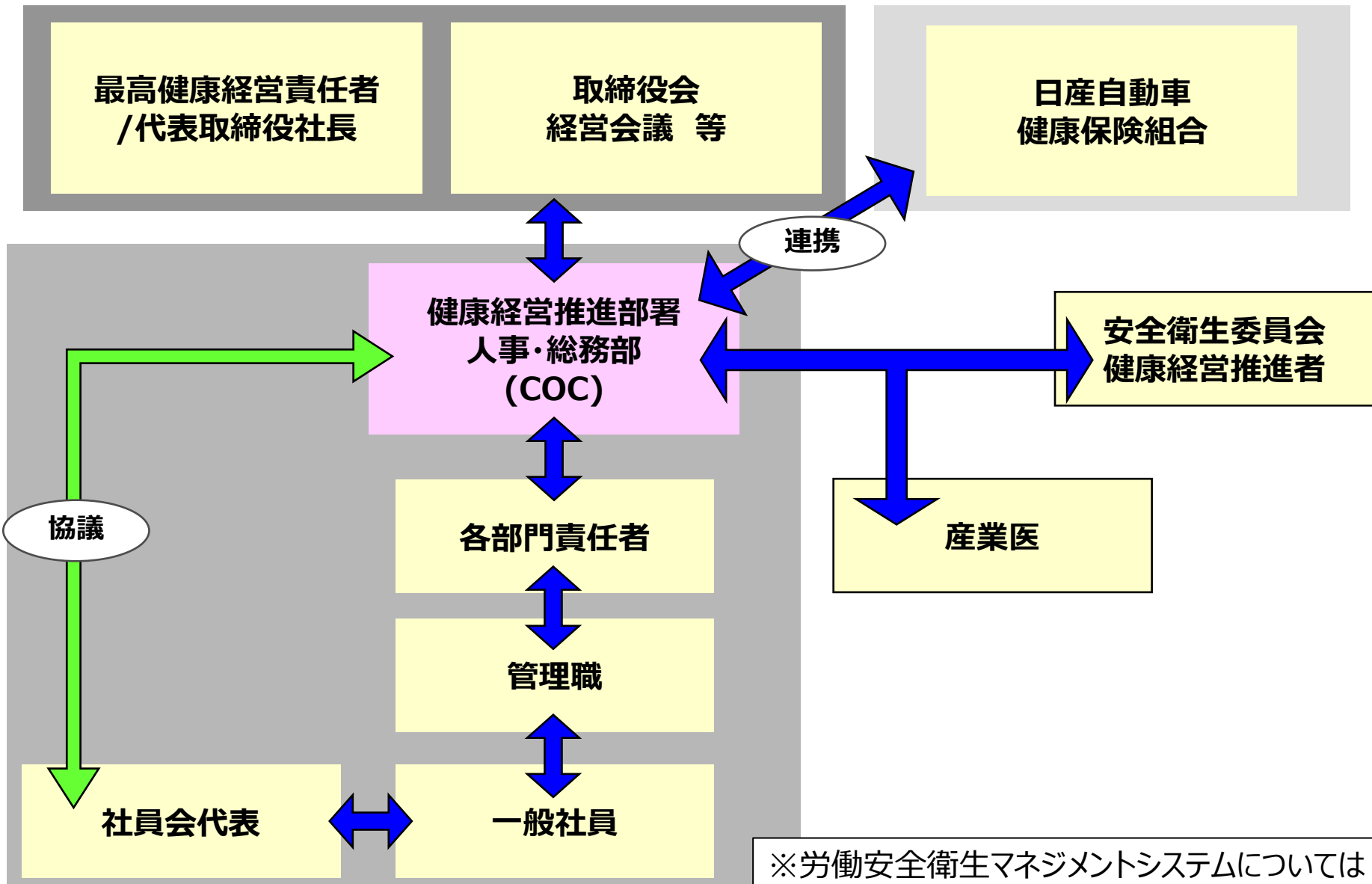
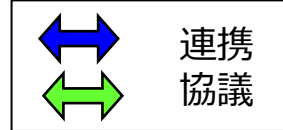


健康および安全維持活動の推進状況

健康指標		2021年度	2022年度	目標値
身体の健康	健康診断受診率	100%	100%	100%
	精密検査受診率	44%	48.5%	60%
	特定保健指導実施率	92.0%	63.0%	100%
	喫煙率	28.6%	24.5%	25%
	適正体重維持者率	65.4%	60.5%	70%
	運動習慣者率	31.5%	29.4%	40%
	睡眠充足率	70.0%	67.3%	70%
こころの健康	ストレスチェック受検率	88.4%	92.7%	93%
	高ストレス者率	17.1%	20.2%	15%
	傷病による休職率（常時使用する従業員数を母数として算出）	1.20%	0.16%	0.5%
	傷病による欠勤率（ " " ）	1.10%	0.00%	0%
ワークエンゲージメントスコア ※日産グループ全体のグローバル従業員サーベイにて測定		60	59	スコアに対し+3点
労務管理	平均月間総実労働時間	170時間	180時間	-
	平均月間所定外労働時間	17時間	19時間	10時間
	平均有休取得率	66.7%	68.4%	85%
	平均勤続年数	15.1年	11.8年	-

安全指標		2021	2022	目標値
労働災害 ※暦年で算出	労働災害発生件数	0件	3件	0件
	全度数率	0.00%	3.23%	0.00%
	災害強度率	0.00%	0.00%	0.00%

■ FY23 健康経営 推進体制図



※労働安全衛生マネジメントシステムについては 導入していません

■ FY23 安全衛生 活動計画

目 標		実施 時期	方 策
目標名	目標		
1.労働安全の確保	・不休業災害：ゼロ	6月	1. 全社的な安全教育の実施(既存基礎教育資料の再確認) 安全週間準備月間（6月）に実施
		7月	2. 安全衛生委員会メンバーによる職場5Sパトロールの再開 安全週間（7月）に実施
		6月 11月	3. 既存作業におけるリスクアセスメントの実施（現場部署対象） 重点月間として、安全週間準備月間（6月）と 年末年始無災害運動前準備月間（11月）年間2回 実施依頼
2.労働衛生の確保	<こころの健康づくり> こころの健康に関する意識の定着活動の実施	9月 2月	1. ストレスナビチェック実施 2. メンタルヘルスセミナーの実施
	<からだの健康づくり> 健康増進に向けた意識定着活動の実施	2月 8月 都度 毎月 12月	1. 健康診断結果 基準値オーバー対応、禁煙促進 1) 特定保健指導対象者の参加促進・フォロー強化 2) 禁煙活動の促進 2. 全社員対象健康増進活動 1) PepUpとの連携で健康・運動に関する情報の提供 2) グリーンハウスとの連携で食生活に関する健康情報の提供 3) 健康セミナーの実施
3.交通安全の確保	・交通事故発生件数：8件以下 (100%被害事故除く)	7月 都度 2月 7月 毎月 都度	1. 危険予知に関する知識教育の実践 1) 出勤時事故"0"活動「通勤KY総点検実施」 2) 長期休暇前のグループKY実施（GW・夏季・年末年始） 2. 全社員への安全運転意識の定着 1) オンライン交通安全教育の実施 2) セーフティーチャレンジかながわへの参加 3) 部長リレーメッセージ 4) 各季交通安全運動記事のポータル掲載
4.防火の推進	・出火事故：ゼロ	11月 3月	1. 防火意識の醸成 1) 防火パトロールの実施 11月(秋季全国火災予防運動期間) に実施 2) 防災に関するトピックス 3月(春季全国火災予防運動期間) に実施

※赤字：23年度
新規(再開)項目

注) 人身加害事故…当方過失による事故で、相手が治療行為を伴うケガの場合を言う。検査のための通院、当方ケガで相手がケガなしは含まない。(物損事故扱い)

定義

■P.1 生活習慣病リスク分布

2023年3月時点での所属をベースとして前年度からの各リスク階層ごとの人数変動および該当者あたり医療費を集計したもの

●不明：生活習慣病での医療機関受診履歴がなく、かつ健康状態を把握するための健診データもない

●正常：空腹時血糖100mg/dl未満かつHbA1c5.6%未満 and 血圧130/85mmHg未満 and 中性脂肪150mg/dl未満かつHDL40mg/dl以上かつLDL120mg/dl未満

●保健指導が必要：空腹時血糖100mg/dl以上またはHbA1c5.6%以上 or 血圧130または85mmHg以上 or 中性脂肪150mg/dl以上またはHDL40mg/dl未満またはLDL120mg/dl以上

●病院で診察を受けた方がよい：空腹時血糖126mg/dl以上またはHbA1c6.5%以上 or 血圧140または90mmHg以上 or 中性脂肪300mg/dl以上またはHDL35mg/dl未満またはLDL140mg/dl以上

●治療する必要がある：空腹時血糖140mg/dl以上またはHbA1c7.0%以上 or 血圧160または100mmHg以上 or 中性脂肪400mg/dl以上またはHDL30mg/dl未満またはLDL160mg/dl以上

●通院中で合併症はない：2型糖尿病・高血圧・脂質異常症のいずれかで通院中だが合併症はない状態

●通院中で合併症に進行：生活習慣病で通院中かつ糖尿病性合併症・脳血管疾患・動脈疾患・虚血性心疾患がある状態

●通院中で重篤：入院を伴う四肢切断急性期・冠動脈疾患急性期・脳卒中急性期、および透析期の状態

■P.2 健康年齢

健康年齢とは、健康診断の結果（※）を用いて個人の健康状態が何歳相当なのかを統計的に判定する指標。健診・医療費のビッグデータをもとに開発された統計モデル。

※算出に用いる検査項目（12項目）

BMI、収縮期血圧、拡張期血圧、中性脂肪、HDLコレステロール、LDLコレステロール、AST（GOT）、ALT（GPT）、 γ -GT（ γ -GTP）、血糖（HbA1cまたは空腹時血糖）、尿たんぱく、血清クレアチニン（血清クレアチニン以外は必須項目）

■P.3 検査数値・問診項目の比較

<検査数値 正常者割合>

●血圧：収縮期血圧が130mmHg未満、かつ拡張期血圧が85mmHg未満の者の割合

●脂質：中性脂肪が150mg/dl未満、かつLDLコレステロールが120mg/dl未満、かつHDLコレステロールが40mg/dl以上の者の割合

●血糖：空腹時血糖が100mg/dl未満、かつHbA1cが5.6%未満の者の割合

●腎機能：eGFRが60以上、かつ尿蛋白が（-）の者の割合

●肝機能：GOTが31U/L未満、かつGPTが31U/L未満、かつ γ -GTが51U/L未満の者の割合

●肥満：BMIが25未満の者の割合

<生活習慣 良好者割合>

●運動習慣：「1回30分以上の軽く汗をかく運動を週2日以上、1年以上実施」に「はい」と回答した者の割合

●身体活動：「日常生活において歩行または同等の身体活動を1日1時間以上実施」に「はい」と回答した者の割合

●食べる速度：「人と比較して食べる速度が速い」に「普通」または「遅い」と回答した者の割合

●就寝前夕食：「就寝前の2時間以内に夕食をとることが週に3回以上ある」に「いいえ」と回答した者の割合

●三食以外の間食：「朝屋夕の3食以外に間食や甘い飲み物を摂取」に「時々」または「ほとんど摂取しない」と回答した者の割合

●朝食欠食：「朝食を抜くことが週に3回以上ある」に「いいえ」と回答した者の割合

●飲酒習慣：「お酒を飲む頻度」に「時々」または「ほとんど飲まない（飲めない）」と回答した者の割合

●睡眠：「睡眠で休養が十分とれている」に「はい」と回答した者の割合